



Data Protection Impact Assessment (DPIA) Gezondheidsmonitor Jeugd 2023

- Landelijke referentie DPIA voor GGD'en en het RIVM -

Datum: 10-10-2023
Versie : 1.1

Vaststelling

Opgesteld door Privacy Office GGD GHOR Nederland en Projectleider Gezondheidsmonitor GGD GHOR Nederland d.d. 14-07-2023, in samenwerking met het RIVM.

Verwerkingsverantwoordelijke: GGD'en en het RIVM.

Inhoudsopgave

1. Begrippenlijst—	4
2. Managementsamenvatting—	6
3. Voorstel—	8
4. Persoonsgegevens—	9
5. Gegevensverwerkingen—	17
6. Verwerkingsdoeleinden en doelbinding—	20
7. Betrokken partijen—	21
8. Belangen bij de gegevensverwerkingen—	24
9. Verwerkingslocaties—	25
10. Technieken en methoden van de gegevensverwerkingen—	27
11. Juridisch en beleidsmatig kader—	28
12. Bewaartermijnen—	29
13. Rechtsgrond—	31
14. Noodzaak en evenredigheid—	32
15. Rechten van betrokkenen—	33
16. Risico's voor betrokkenen—	34
17. Maatregelen—	36

1. Begrippenlijst

Begrip	Definitie
Anoniem	Gegevens die op geen enkele wijze te herleiden zijn naar één natuurlijk persoon.
Pseudoniem	Persoonsgegevens die niet meer aan een specifieke betrokkene kunnen worden gekoppeld zonder dat er aanvullende gegevens worden gebruikt, mits deze aanvullende gegevens apart worden bewaard en technische en organisatorische maatregelen worden genomen om ervoor te zorgen dat de persoonsgegevens niet aan een geïdentificeerde of identificeerbare natuurlijke persoon worden gekoppeld.
Herleidbaar	De manier waarop en mogelijkheid om (persoons)gegevens en data te koppelen aan een natuurlijk persoon of om een natuurlijk persoon te kunnen identificeren of identificeerbaar te maken.
Onrechtmatigheid	Een verwerking die niet voldoet aan de AVG of andere wet- en regelgeving wordt bestempeld als onrechtmatig.
Opschonen	Bij het opschonen van de data worden bijvoorbeeld missende antwoorden geïmputeerd, wanneer deze uit een andere variabele af te geleiden zijn, zoals klas (leerjaar 2 of 4) op basis van de leeftijd van de leerling, onderwijsniveau op basis van de school waar de leerling op zit, of gemeentecode op basis van de meest voorkomende gemeentecode op de desbetreffende school. Ook worden respondenten verwijderd die op alle eerste vragen van de 26 standaardvragen een missing antwoord hebben, worden respondenten verwijderd die op alle achtergrondvariabelen een missing antwoord hebben en worden respondenten verwijderd die op 4 of meer onderwerpen extreme waarden hebben ingevuld.
Weging	Weging is een statistisch begrip waarmee wordt gecorrigeerd voor non-respons. Bij het weging wordt aan elke persoon die deelgenomen heeft aan het onderzoek een gewicht toegekend. Leerlingen in groepen die ondervertegenwoordigd zijn in het onderzoek, krijgen een gewicht groter dan 1. En leerlingen in oververtegenwoordigde groepen krijgen een gewicht kleiner dan 1. Voor het berekenen van de percentages wordt vervolgens de weegfactor toegepast.
Indicatoren berekenen	Op basis van de antwoorden in de vragenlijst worden verschillende indicatoren (bijvoorbeeld eenzaamheid of psychische klachten) berekend.
Persoonsgegevens	Alle informatie over een geïdentificeerde of identificeerbare natuurlijke persoon („de betrokkene”); als identificeerbaar wordt beschouwd een natuurlijke persoon die direct of indirect kan worden geïdentificeerd, met name aan de hand van een identifier zoals een naam, een identificatienummer, locatiegegevens, een online identifier of van een of meer elementen die kenmerkend zijn voor de fysieke, fysiologische, genetische, psychische, economische, culturele of sociale identiteit van die natuurlijke persoon.
Bijzondere persoonsgegevens	Persoonsgegevens waaruit ras of etnische afkomst, politieke opvattingen, religieuze of levensbeschouwelijke overtuigingen, of het lidmaatschap van een vakbond blijken, en verwerking van genetische gegevens, biometrische gegevens met het oog op de unieke identificatie van een persoon, of gegevens over gezondheid,

	of gegevens met betrekking tot iemands seksueel gedrag of seksuele gerichtheid.
Bestand	Elk gestructureerd geheel van persoonsgegevens die volgens bepaalde criteria toegankelijk zijn, ongeacht of dit geheel gecentraliseerd of gedecentraliseerd is dan wel op functionele of geografische gronden is verspreid.
Nationaal identificatienummer	Nationale identificatienummers zijn bij wet gedefinieerde persoonsgegevens waar een wettelijke grond voor nodig is om te mogen verwerken.
Verwerking	Een bewerking of een geheel van bewerkingen met betrekking tot persoonsgegevens of een geheel van persoonsgegevens, al dan niet uitgevoerd via geautomatiseerde procedures, zoals het verzamelen, vastleggen, ordenen, structureren, opslaan, bijwerken of wijzigen, opvragen, raadplegen, gebruiken, verstrekken door middel van doorzending, verspreiden of op andere wijze ter beschikking stellen, aligneren of combineren, afschermen, wissen of vernietigen van gegevens
Verwerkingsdoeleinde	De reden waarom persoonsgegevens moeten worden verwerkt. Dit belang dient direct af te leiden zijn uit de verwerking van persoonsgegevens.
Verwerkingsverantwoordelijke	Een natuurlijke persoon of rechtspersoon, een overheidsinstantie, een dienst of een ander orgaan die/dat, alleen of samen met anderen, het doel van en de middelen voor de verwerking van persoonsgegevens vaststelt; wanneer de doelstellingen van en de middelen voor deze verwerking in het Unierecht of het lidstatelijk recht worden vastgesteld, kan daarin worden bepaald wie de verwerkingsverantwoordelijke is of volgens welke criteria deze wordt aangewezen.
Gezamenlijke verwerkingsverantwoordelijke	Twee of meer verwerkingsverantwoordelijke die samen of afzonderlijk van elkaar het doel en de middelen voor de verwerking van persoonsgegevens vaststellen.
Verwerker	Een natuurlijke persoon of rechtspersoon, een overheidsinstantie, een dienst of een ander orgaan die/dat ten behoeve van de verwerkingsverantwoordelijke persoonsgegevens verwerkt.
Subverwerker	Een partij die door de verwerker is ingeschakeld om in opdracht van de verwerker de persoonsgegevens te verwerken.
Ontvanger	Een natuurlijke persoon of rechtspersoon, een overheidsinstantie, een dienst of een ander orgaan, al dan niet een derde, aan wie/waaraan de persoonsgegevens worden verstrekt. Overheidsinstanties die mogelijk persoonsgegevens ontvangen in het kader van een bijzonder onderzoek overeenkomstig het Unierecht of het lidstatelijk recht gelden echter niet als ontvangers; de verwerking van die gegevens door die overheidsinstanties strookt met de gegevensbeschermingsregels die op het betreffende verwerkingsdoel van toepassing zijn.
Derde	Een natuurlijke persoon of rechtspersoon, een overheidsinstantie, een dienst of een ander orgaan, niet zijnde de betrokkene, noch de verwerkingsverantwoordelijke, noch de verwerker, noch de personen die onder rechtstreeks gezag van de verwerkingsverantwoordelijke of de verwerker gemachtigd zijn om de persoonsgegevens te verwerken.

2. Managementsamenvatting

In de Gezondheidsmonitor (GM) Jeugd 2023 worden persoonsgegevens van leerlingen van klas 2 en 4 verzameld, in de vorm van antwoorden die worden gegeven op vragenlijsten. Er is een landelijk opgestelde basisvragenlijst (voor alle GGD'en gelijk) en iedere GGD kan deze basisvragenlijst aanvullen met eigen lokale vragen (verschillend per GGD), zo ontstaan er 26 regionale vragenlijsten. Vanuit de basisvragen worden een aantal leerlingen per klas doorgeleid naar een vragenlijst van het Trimbos-instituut (Peilstations- of ESPAD onderzoek). Voor het inkooptraject (meervoudig onderhandse aanbesteding) en de opdrachtverlening aan het veldwerkbureau Research 2Evolve (R2E) is samengewerkt met het Trimbos-instituut. Voor het vastleggen van de samenwerking met het Trimbos-instituut is een samenwerkingsovereenkomst RIVM-GGD'en-Trimbos-instituut) in de maak. De samenwerking tussen GGD GHOR Nederland, het RIVM en de GGD'en wordt vastgelegd in een convenant. Daarnaast wordt een dienstenovereenkomst afgesloten tussen R2E, het RIVM en de GGD'en en tussen R2E en het Trimbos-instituut. R2E wordt als verwerker ingezet om de vragenlijsten uit te zetten op de scholen. Het RIVM en elke GGD sluiten zelf een verwerkersovereenkomst af met R2E. R2E is verantwoordelijk voor een getekende verwerkersovereenkomst alvorens zij data delen met de betreffende partij.

Er zijn verschillende maatregelen genomen om de herleidbaarheid van de vragenlijsten te beperken. Dit heeft als gevolg dat een leerling niet meer kan worden herleid zodra de antwoorden op de vragen uit de vragenlijst zijn opgeslagen. Hierdoor kan een GGD of het RIVM niet voldoen aan verzoeken van rechten van betrokkenen. Dit wordt voorafgaand aan het invullen van de vragenlijst met de betrokkenen gecommuniceerd. Daarnaast is dit risico opgenomen in de regionale privacyverklaring van de GGD. Een link naar de betreffende privacyverklaring wordt weergegeven op het startscherm van de regionale vragenlijst.

5.2.1



Er is een duidelijk onderscheid gemaakt bij de lay-out van de vragenlijsten, zodat de betrokkene altijd weet welke vragenlijst (GGD of Trimbos-instituut) wordt ingevuld. Dit is gedaan aan de hand van logo's en kleuren die te zien zijn tijdens het invullen de vragenlijst.

Tabel 1. Risico's en maatregelen

#	Risico's	Risico voor maatregel	Risico na maatregel	Maatregelen
1	Door de grote hoeveelheid betrokkenen en de niet directe herleidbaarheid is het moeilijk voor de verschillende partijen om de rechten van betrokkenen uit te voeren indien hiervoor een verzoek wordt ingediend. Daarnaast is het lastig om aan de hand van de antwoorden op de vragenlijst betrokkenen te herleiden, waardoor het moeilijk is persoonsgegevens aan een persoon te koppelen. Hierdoor is het lastig om verzoeken van betrokkenen te kunnen uitvoeren.	Laag	Zeer laag	Op duidelijke manier de betrokkenen informeren dat het gelet op de inhoud van de vragenlijst praktisch onmogelijk is voor verwerkingsverantwoordelijke om rechten van betrokkenen uit te kunnen voeren (vanwege ontbreken van direct herleidbare gegevens). Dit wordt benoemd bij de start van het invullen van de vragenlijst en in de privacyverklaring.
2	Verskillende verwerkingsverantwoordelijken hebben invloed op het proces waardoor het onduidelijk kan worden wie waar verantwoordelijk voor is.	Laag	Zeer laag	Afspraken vastleggen over gegevensverwerking in de samenwerkingsovereenkomst en/of convenant.
3	De vragenlijst van het Trimbos-instituut is door het Trimbos-instituut zelf als anoniem gekwalificeerd. Dit betekent dat de rechten en plichten niet gelden voor het Trimbos-instituut en de gegevens van de betrokkenen worden niet op dezelfde manier beschermd.	Laag	Zeer laag	Duidelijke afspraken maken met het Trimbos-instituut over de gegevensverwerking en de dataverzameling. Er is geprobeerd om tot een vragenlijst te komen waarin de anonimiteit van betrokkenen gewaarborgd kan worden.
4	Risico op misbruik van data. Omdat het Trimbos-instituut de vragenlijst niet als herleidbaar beschouwt bestaat de kans dat deze data niet conform de AVG wordt verwerkt. Dit kan ook gevolgen hebben voor de GGD'en en het RIVM.	Laag	Zeer laag	Opnemen in de samenwerkingsovereenkomst dat de data van het Trimbos-instituut alleen wordt gebruikt voor het Peilstations- en ESPAD-onderzoek.
5	Het risico bestaat dat betrokkene niet goed weet hoe de verwerking van persoonsgegevens kan worden gestopt.	Laag	Zeer laag	Duidelijke communicatie in de privacyverklaring en instructies voorafgaand aan het invullen van de vragenlijst aan de betrokkenen.

3. Voorstel

Deze referentie DPIA is opgesteld door GGD GHOR Nederland als penvoerder, met het RIVM als meeleezer, en wordt samen met een aantal Functionarissen Gegevensbescherming (FG'en) van GGD'en behandeld in een werkgroep. De werkgroep heeft tevens advies uitgebracht op de DPIA. De DPIA dient door GGD'en aangevuld te worden met de regionale toevoegingen (waaronder de eigen lokale vragen). Iedere partij krijgt een aantal landelijke aanbevelingen, maar is zelf verantwoordelijk voor het advies van de eigen FG.

De vragenlijst van de Gezondheidsmonitor Jeugd 2023 (GM Jeugd 2023) wordt door leerlingen uit klas 2 en 4 van het reguliere voortgezet onderwijs ingevuld en wordt uitgevoerd door de GGD'en en het RIVM. Naar schatting op basis van de vorige Gezondheidsmonitoren worden er z'n 175.000 - 200.000 vragenlijsten ingevuld door leerlingen. Dit maakt de verwerking voor de GM Jeugd 2023 een grootschalige verwerking door middel van een vragenlijstonderzoek naar gezondheid, welzijn en leefstijl onder (een deel van) de Nederlandse jeugd. Deze monitor geeft GGD'en en het RIVM inzicht op hoe het gaat met de jeugd in de eigen regio. Er worden geen direct herleidbare (bijzondere) persoonsgegevens verwerkt in de vragenlijst. De antwoorden worden strikt vertrouwelijk verwerkt en worden niet verwerkt om tot bepaalde inzichten te komen van een individu. Het verwerken van persoonsgegevens is niet het doel van het onderliggende proces van deze DPIA. Echter, gelet op de persoonlijke aard van de vragen ontkom je niet aan het feit dat betrokkenen zouden kunnen worden geïdentificeerd aan de hand van de antwoorden op de vragen. Dit betekent dat er toch persoonsgegevens worden verwerkt, omdat het niet uit te sluiten valt dat de antwoorden op de vragen tot één persoon kan worden herleid.

De ingevulde vragenlijsten worden door het veldwerkbureau R2E verstuurd in ruwe vorm naar de GGD'en (alleen de regionale dataset van de desbetreffende GGD met basisvragen en lokale vragen) en het RIVM (regionale datasets met basisvragen). Het RIVM schoont de regionale datasets op, maakt een landelijke dataset en berekent de indicatoren en weegfactoren. Vervolgens ontvangen de GGD'en hun eigen regionale bestand weer retour van het RIVM (inclusief post- en schoolcodes, GGDregio_scholen, exclusief schoolcode BRIN) en een landelijk bestand zonder deze variabelen. GGD'en ontvangen dus in totaal twee datasets. Daarnaast stuurt het RIVM een anonieme dataset op landelijk en GGD-regio-niveau aan GGD GHOR Nederland. Het Trimbos-instituut heeft op drie gemeenschappelijke vragen (voor klas 2) en vier gemeenschappelijke vragen (voor klas 4) na een aparte vragenlijst en deze aparte vragenlijst staat buiten de scope van deze DPIA. Het Trimbos-instituut ontvangt enkel data van hun eigen respondenten, het RIVM en de GGD'en ontvangen deze data niet en het Trimbos-instituut ontvangt geen data van de respondenten van de GM Jeugd 2023.

Gemeenten hebben volgens de Wet publieke gezondheid (Wpg) de taak om minstens één keer in de vier jaar de gezondheidssituatie van hun burgers in kaart te brengen. Dit dient als input voor de lokale gezondheidsnota. GGD'en en het RIVM voeren hiertoe voor gemeenten onder andere de gezamenlijke Gezondheidsmonitor uit. Deze monitor wordt iedere 4 jaar herhaald, om de huidige gezondheidssituatie van jongeren in kaart te brengen, om vervolgens te kunnen zorgen voor een passend beleid, mocht dit noodzakelijk zijn.

4. Persoonsgegevens

In onderstaande Tabel 2 zijn alle vragen die als persoonsgegevens aangemerkt kunnen worden omschreven die worden verwerkt in de vragenlijsten. De combinatie van gegevens maakt dat in specifieke gevallen het mogelijk is om betrokkenen te herleiden aan de hand van de ingevulde vragenlijsten. De combinatie van vragen maakt dat er (bijzondere) persoonsgegevens worden verwerkt.

De vragenlijsten worden in ruwe vorm verstuurd door R2E aan het RIVM en de GGD'en. Daarna wordt er door het RIVM een geanalyseerde set verstuurd naar de GGD'en en een landelijke set, welke is geanonimiseerd en dient als benchmark voor de rest van het land, naar GGD'en en GGD GHOR Nederland. Dit is anders dan in 2021 toen was het landelijke bestand voor de GGD'en niet geanonimiseerd. Het landelijke bestand voor de GGD'en bevatte toen ook schoolcode, GGD-regio van de school en stedelijkheid. Dit is in de GM Jeugd 2023 aangepast.

Tabel 2. Persoonsgegevens die worden verwerkt in de vragenlijst

Onderwerpen vragenlijst	Type persoonsgegevens	Bron	Noodzaak	Doel
Geografische indicator	Gewoon	Vragenlijst GM Jeugd 2023	Deze variabele is nodig om uitkomsten te kunnen uitsplitsen naar: regio, gemeente, dorpskern of wijk.	Gezondheidsbeleid wordt op diverse niveaus gemaakt. Gemeenten hebben belang bij cijfers over hun eigen gemeente en nog specifiek over wijken of dorpskernen.
Gender	Gewoon	Vragenlijst GM Jeugd 2023	Dit is een achtergrondvariabelen die (in combinatie met de gezondheidsuitkomsten) nodig is om het gezondheidsbeleid specifiek, doelgerichter en daarmee effectiever te maken.	Het gezondheidsbeleid specifiek, doelgerichter en daarmee effectiever te maken.
Gezinssamenstelling	Gewoon	Vragenlijst GM Jeugd 2023	Dit is een achtergrondvariabele die (in combinatie met de gezondheidsuitkomsten) nodig is om het gezondheidsbeleid specifiek, doelgerichter en daarmee effectiever te maken.	Het gezondheidsbeleid specifiek, doelgerichter en daarmee effectiever te maken.
Klas 2: Leeftijd	Gewoon	Vragenlijst GM Jeugd 2023/	Dit is een achtergrondvariabele	Het gezondheidsbeleid

Onderwerpen vragenlijst	Type persoonsgegevens	Bron	Noodzaak	Doel
		Gezamenlijke vraag met Trimbos-instituut	die (in combinatie met de gezondheidsuitkomsten) nodig is om het gezondheidsbeleid specifiek, doelgerichter en daarmee effectiever te maken.	specifieker, doelgerichter en daarmee effectiever te maken. Bepaalt welke leerlingen in aanmerking komen om door te gaan in de vragenlijst van het Trimbos-instituut.
Klas 4: Geboortjaar en maand	Gewoon	Vragenlijst GM Jeugd 2023/ Gezamenlijke vraag met Trimbos-instituut	Dit is een achtergrondvariabele die (in combinatie met de gezondheidsuitkomsten) nodig is om het gezondheidsbeleid specifiek, doelgerichter en daarmee effectiever te maken.	Het gezondheidsbeleid specifiek, doelgerichter en daarmee effectiever te maken. Bepaalt welke leerlingen in aanmerking komen om door te gaan in de vragenlijst van het Trimbos-instituut.
Opleiding	Gewoon	Vragenlijst GM Jeugd 2023/ Gezamenlijke vraag met Trimbos-instituut	Dit is een achtergrondvariabele die (in combinatie met de gezondheidsuitkomsten) nodig is om het gezondheidsbeleid specifiek, doelgerichter en daarmee effectiever te maken.	Het gezondheidsbeleid specifiek, doelgerichter en daarmee effectiever te maken. Bepaalt welke leerlingen in aanmerking komen om door te gaan in de vragenlijst van het Trimbos-instituut.
Schoolcode	Gewoon	Deze code hangt vast aan de URL waar via leerlingen de vragenlijst kunnen invullen. Vervolgens wordt deze code weggeschreven in het databestand	De schoolcode is nodig om uitkomsten te kunnen terugkoppelen op schoolniveau.	Scholen zijn een essentiële partner waar het gaat om gezondheidsbeleid (o.a. Gezonde School Aanpak). Uitkomsten per school geven direct input voor dit schoolgezondheidsbeleid.

Onderwerpen vragenlijst	Type persoonsgegevens	Bron	Noodzaak	Doel
		van de betreffende betrokkene		
Status	Gewoon	Automatisch gegenereerde informatie	Dit is van belang om de vragenlijsten te kunnen valideren en om het technisch mogelijk te maken.	Het beschikbaar stellen van vragenlijsten.
Invuldatum	Gewoon	Automatisch gegenereerde informatie	Dit is van belang om de vragenlijsten te kunnen valideren en om het technisch mogelijk te maken.	Het beschikbaar stellen van vragenlijsten.
Tijd van invullen	Gewoon	Automatisch gegenereerde informatie	Dit is van belang om de vragenlijsten te kunnen valideren en om het technisch mogelijk te maken.	Het beschikbaar stellen van vragenlijsten.
Invulapparaat	Gewoon	Automatisch gegenereerde informatie	Dit is van belang om de vragenlijsten te kunnen valideren en om het technisch mogelijk te maken.	Het beschikbaar stellen van vragenlijsten.
Respondent-nummer	Gewoon	Automatisch gegenereerde informatie	Dit is van belang om de vragenlijsten te kunnen valideren en om het technisch mogelijk te maken.	Het beschikbaar stellen van vragenlijsten.
GGD-regio School van de leerling	Gewoon	Automatisch gegenereerde informatie	Noodzakelijk om te bepalen onder welke regio een vragenlijst valt.	Het bepalen van de regio waaronder de vragenlijst valt.
Gemeente-code	Gewoon	Variabelen die worden aangemaakt in de weging door het RIVM	Noodzakelijk voor de weging door het RIVM	Met deze data kan een vragenlijst worden gewogen.
Stedelijkheid	Gewoon	Variabelen die worden aangemaakt in de weging door het RIVM	Noodzakelijk voor de weging door het RIVM	Met deze data kan een vragenlijst worden gewogen.
GGD-regio waar de leerling woont	Gewoon	Variabelen die worden aangemaakt in de weging door het RIVM	Noodzakelijk voor de weging door het RIVM	Met deze data kan een vragenlijst worden gewogen.
Schoolcode BRIN	Gewoon	Variabelen die worden aangemaakt	Noodzakelijk voor de weging door het RIVM	Het RIVM voegt op basis van de schoolcode en de

Onderwerpen vragenlijst	Type persoonsgegevens	Bron	Noodzaak	Doel
		in de weging door het RIVM		sleutel vanuit GGD'en de schoolcode BRIN toe. Deze is noodzakelijk voor de weging door RIVM.
Landelijke weefactor	Gewoon	Variabelen die worden aangemaakt in de weging door het RIVM	Noodzakelijk voor de weging door het RIVM	Met deze data kan een vragenlijst worden gewogen.
Gemeentelijke weefactor	Gewoon	Variabelen die worden aangemaakt in de weging door het RIVM	Noodzakelijk voor de weging door het RIVM	Met deze data kan een vragenlijst worden gewogen.
Alcohol-gebruik	Bijzonder	Inhoud vragenlijst	Dit is een essentiële leefstijlfactor als het gaat om de gezondheidssituatie van jongeren. De vragen naar alcohol gebruik wordt gesteld met een voorlopervraag, waardoor de verdiepende vragen alleen gesteld worden aan de jongeren die wel eens alcohol gebruiken.	In kaart brengen van alcoholgebruik onder jongeren.
Bewegen	Bijzonder	Inhoud vragenlijst	Dit is een essentiële leefstijlfactor als het gaat om de gezondheidssituatie van jongeren.	In kaart brengen van beweeggedrag van jongeren.
(Cyber)Pesten	Bijzonder	Inhoud vragenlijst	Pesten (risicofactor) is bij deze leeftijdsgroep een belangrijk aspect van het welzijn en daarmee van de gezondheidssituatie van de jongeren.	In kaart brengen van jongeren die gepest worden.
Ervaren gezondheid	Bijzonder	Inhoud vragenlijst	Deze vraag is belangrijk om de algemene gezondheid te monitoren.	Het maakt inzichtelijk of jongeren zich ondanks eventuele beperkingen/uitdagingen gezond voelen.
Gamen	Gewoon/ Gevoelig	Inhoud vragenlijst	Bijna alle jongeren gebruiken social media en ook gamen wordt	In kaart brengen van problematisch

Onderwerpen vragenlijst	Type persoonsgegevens	Bron	Noodzaak	Doel
			veel gedaan onder deze groep. Beide kunnen ook een problematische vorm aannemen, waarbij het gebruik invloed heeft op het dagelijks functioneren (bijv. huiswerk maken of slapen).	social media en game gedrag.
Social media gebruik	Gewoon/ Gevoelig	Inhoud vragenlijst	Bijna alle jongeren gebruiken social media en ook gamen wordt veel gedaan onder deze groep. Beide kunnen ook een problematische vorm aannemen, waarbij het gebruik invloed heeft op het dagelijks functioneren (bijv. huiswerk maken of slapen).	In kaart brengen van problematisch social media en game gedrag.
Geluk	Bijzonder	Inhoud vragenlijst	Geluk zegt iets over het psychisch welbevinden van jongeren.	In kaart brengen hoe gelukkig jongeren zich voelen.
Jonge mantelzorger	Bijzonder	Inhoud vragenlijst	Dit is een potentiële risicovolle gezinsfactor welke effect kan hebben op gezondheid, welzijn en leefstijl van de jongere	In kaart brengen van aantal jonge mantelzorgers.
Moeite met rondkomen	Gewoon/ Gevoelig	Inhoud vragenlijst	Moeite met rondkomen vertoont een sterke samenhang met gezondheid, welzijn en leefstijl van de jongere. Geldgebrek in het gezin kan een belemmerende factor zijn voor bijvoorbeeld sportlidmaatschap en gezonde voeding. Daarnaast kunnen financiële problemen in een gezin leiden tot chronische stress, dat zijn weerslag heeft op het welbevinden van de jongere.	In kaart brengen hoeveel jongeren uit gezinnen komen die moeite hebben met rondkomen.

Onderwerpen vragenlijst	Type persoonsgegevens	Bron	Noodzaak	Doel
Psychische gezondheid (MHI-5)	Bijzonder	Inhoud vragenlijst	Psychische gezondheid zegt iets over het psychisch welbevinden van jongeren.	In kaart brengen van de psychische gezondheid van jongeren.
Roken actief	Bijzonder	Inhoud vragenlijst	Dit is een essentiële leefstijlfactor als het gaat om de gezondheidssituatie van jongeren. De vragen naar roken wordt gesteld met een voorlopervraag, waardoor de verdiepende vragen alleen gesteld worden aan de jongeren die wel eens roken.	In kaart brengen van rook gedrag onder jongeren.
Sexting	Bijzonder	Inhoud vragenlijst	Sexting kan leiden tot pesten, schaamte en ernstige psychische problemen. Het gebeurt regelmatig dat jongeren een erotisch bericht doorsturen aan andere jongeren, docenten of ouders, of online zetten. De verspreiders van het bericht denken hier vaak niet over na en ook niet over de gevolgen die het voor henzelf kan hebben.	In kaart brengen van negatieve sexting ervaringen van jongeren.
Softdrug-gebruik	Bijzonder	Inhoud vragenlijst	Dit is een essentiële leefstijlfactor als het gaat om de gezondheidssituatie van jongeren. De vragen naar softdrugs gebruik wordt gesteld met een voorlopervraag, waardoor de verdiepende vragen alleen gesteld worden aan de jongeren die wel eens softdrugs gebruiken.	In kaart brengen van softdruggebruik onder jongeren.
Stress	Bijzonder	Inhoud vragenlijst	Stress zegt iets over het psychisch welbevinden van jongeren.	In kaart brengen van stress en factoren die stress opleveren in jongeren.

Onderwerpen vragenlijst	Type persoonsgegevens	Bron	Noodzaak	Doel
Weerbaarheid	Bijzonder	Inhoud vragenlijst	Weerbaarheid (beschermende factor) is bij deze leeftijdsgroep een belangrijk aspect van het welzijn en daarmee van de gezondheidssituatie van de jongeren.	In kaart brengen van weerbaarheid onder jongeren.
Eenzaamheid	Bijzonder	Inhoud vragenlijst	Eenzaamheid zegt iets over de psychische gezondheid van jongeren.	In kaart brengen van de eenzaamheid onder jongeren.
Suicide-gedachten	Bijzonder	Inhoud vragenlijst	De ervaring met eerdere crises laat zien dat een crisis een toename in suïcidale gedachten en pogingen tot gevolg kan hebben. Ook na de coronacrisis is het van belang om suïcidaliteit in kaart te houden.	In kaart brengen van suïcide gedachten onder jongeren.
Vertrouwen in de toekomst	Gewoon	Inhoud vragenlijst	Het hebben van vertrouwen in de toekomst is een aspect van zingeving: het gevoel hebben dat je leven een doel heeft.	In kaart brengen van hoeveel vertrouwen jongeren hebben in de toekomst.
Veerkracht	Bijzonder	Inhoud vragenlijst	Veerkracht (beschermende factor) is bij deze leeftijdsgroep een belangrijk aspect van het welzijn en daarmee van de gezondheidssituatie van de jongeren.	In kaart brengen van veerkracht onder jongeren.
Sociale steun	Bijzonder	Inhoud vragenlijst	Het hebben van sociale steun (een beschermende factor) is bij deze leeftijdsgroep een belangrijk aspect van het welzijn en daarmee van de gezondheidssituatie van de jongeren.	Het in kaart brengen van de sociale steun die jongeren hebben.
Functioneren op school	Gewoon/ Gevoelig	Inhoud vragenlijst	School speelt een belangrijke rol in het	In kaart brengen van

Onderwerpen vragenlijst	Type persoonsgegevens	Bron	Noodzaak	Doel
			leven van jongeren. De schoolcarrière zoals die tot uiting komt in bijvoorbeeld schoolwaardering en spijbelgedrag, is van groot belang voor de maatschappelijke positie die jongeren later in hun leven zullen innemen.	schoolwaardering door jongeren, afwezigheid op school door ziekte en het spijbelgedrag.
Prestatiedruk	Bijzonder	Inhoud vragenlijst	Prestatiedruk zegt iets over het psychisch welbevinden van jongeren.	In kaart brengen van prestatiedruk en de kant waar de druk vandaan komt onder jongeren.
Gebruik e-sigaret (incl. vaperen)	Bijzonder	Inhoud vragenlijst	Dit is een essentiële leefstijlfactor als het gaat om de gezondheidssituatie van jongeren. De vragen naar e-sigaret gebruik wordt gesteld met een voorlopervraag, waardoor de verdiepende vragen alleen gesteld worden aan de jongeren die wel eens een e-sigaret gebruiken.	In kaart brengen van e-sigaret gebruik onder jongeren.

De betrokkenen zijn leerlingen van het reguliere voortgezet onderwijs uit klas 2 en 4. Bovenstaande gegevens hebben betrekking op het onderwerp van de vragen. Uit de vragen kan worden opgemaakt of een betrokkene bijvoorbeeld een e-sigaret gebruikt. De eerste drie vragen voor de leerlingen uit klas 2 (klas, onderwijssoort en leeftijd) en de eerste vier vragen voor de leerlingen uit klas 4 (klas, onderwijssoort, geboortemaand en -jaar) zijn voor elke leerling gelijk. Daarna gaat een klein deel van de leerlingen de vragenlijsten van het Trimbos-instituut invullen en de rest vult de vragenlijst in die door de GGD'en en het RIVM is opgesteld (zie Hoofdstuk 17 Maatregelen). Dit gebeurt door een routing die leerlingen random doorverwijst naar de vragenlijsten van het Trimbos-instituut. De doorverwijskansen verschillen per klas en per Trimbos-vragenlijst:

- Indien klas = 2:
 - o 1 op de 57 leerlingen krijgen Peilstationsvragenlijst aangeboden; de overige leerlingen gaan verder met de Gezondheidsmonitor Jeugd vragenlijst.
- Indien klas = 4 (eerst selectie ESPAD; daarna selectie Peilstationsonderzoek op basis van overgebleven sample):
 - o Indien geboortemaand/-jaar = augustus 2007 t/m juli 2008; 1 op de 25 leerlingen krijgen de ESPAD-vragenlijst aangeboden;
 - o Niet geselecteerde leerlingen: 1 op de 54 leerlingen krijgen de Peilstationsvragenlijst aangeboden; de overige leerlingen gaan verder met de Gezondheidsmonitor Jeugd vragenlijst.

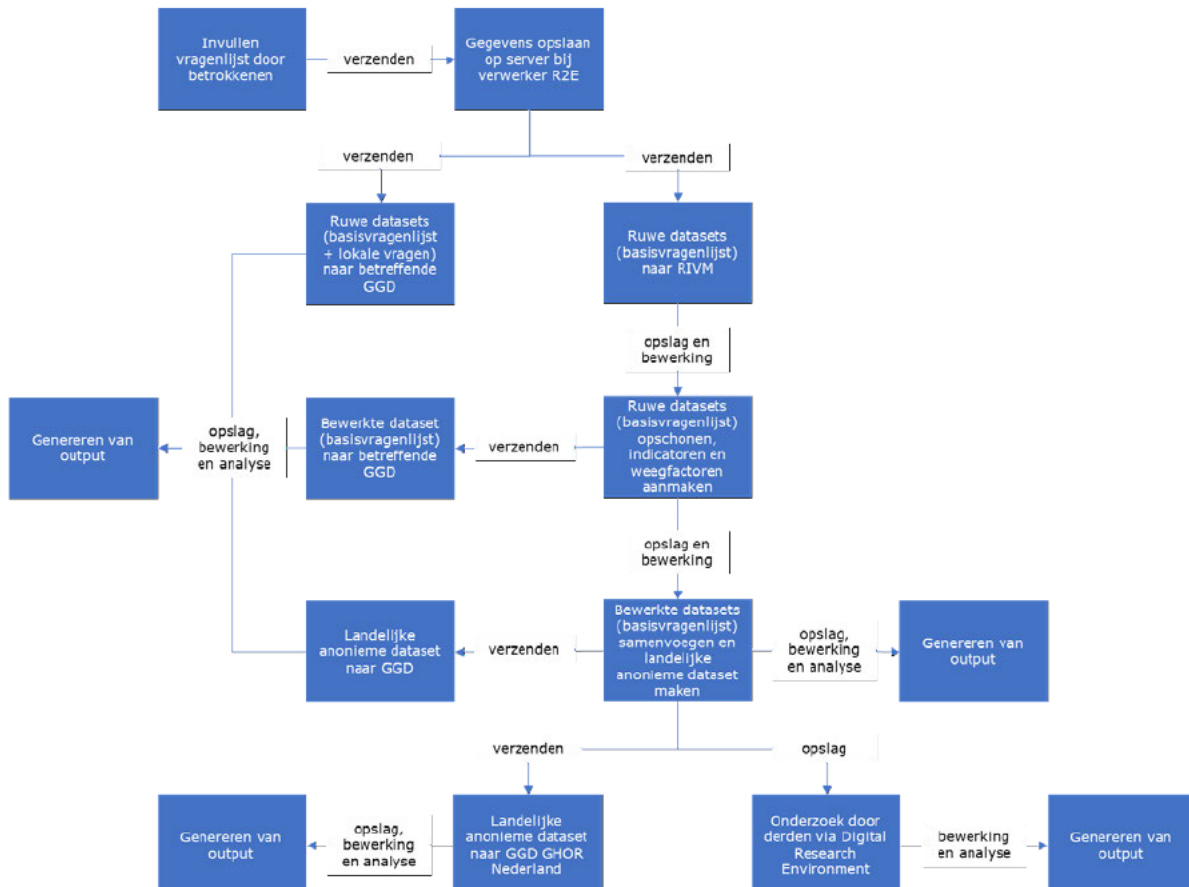
5. Gegevensverwerkingen

In Tabel 3 zijn alle voorgenomen gegevensverwerkingen weergegeven.

Tabel 3. Gegevensverwerkingen

Gegevensverwerking	Persoonsgegevens	Partij
Invullen vragenlijst door betrokkenen	Zie tabel 2.	R2E (verwerker)
Gegevens opslaan op server bij verwerker	Zie tabel 2.	R2E (verwerker)
Ruwe regionale dataset (basisvragen + lokale vragen) van de eigen regio naar de betreffende GGD	Ruwe dataset van de basisvragen en lokale vragen uit de eigen regio.	R2E (verwerker) → GGD'en (zelfstandig verwerkingsverantwoordelijke)
Ruwe regionale datasets (basisvragen) van alle GGD'en naar RIVM	Ruwe dataset van de basisvragen van alle GGD'en.	R2E (verwerker) → RIVM (zelfstandig verwerkingsverantwoordelijke)
Ruwe regionale datasets (basisvragen) van alle GGD'en opschonen, indicatoren en weegfactoren aanmaken	Zie tabel 2.	RIVM (zelfstandig verwerkingsverantwoordelijke)
Ruwe en bewerkte regionale datasets (basisvragen) worden opgeslagen op de eigen systemen van het RIVM	Zie tabel 2.	RIVM → (zelfstandig verwerkingsverantwoordelijke)
Bewerkte regionale dataset (basisvragen) van de eigen regio naar de betreffende GGD	Zie tabel 2.	RIVM (zelfstandige verwerkingsverantwoordelijke) → GGD'en (zelfstandig verwerkingsverantwoordelijke)
Ruwe en bewerkte regionale datasets (basisvragen + lokale vragen) worden opgeslagen op de eigen systemen van de GGD	Zie tabel 2.	GGD'en → (zelfstandig verwerkingsverantwoordelijke)
Bewerkte regionale datasets (basisvragen) samenvoegen en landelijke anonieme dataset maken	Zie tabel 2.	RIVM (zelfstandig verwerkingsverantwoordelijke)
Landelijke anonieme dataset (basisvragen) wordt opgeslagen op de systemen van het RIVM	Zie tabel 2.	Geen AVG-rol vanwege het ontbreken aan persoonsgegevens in deze dataset.
Landelijke anonieme dataset (basisvragen) naar GGD'en en GGD GHOR Nederland	Zie tabel 2. Dataset zonder respondentnummer, schoolcode, GGD-regioschool en stedelijkheid.	RIVM (geen AVG-rol vanwege anonieme set) → GGD'en en GGD GHOR Nederland (geen AVG-rol vanwege anonieme set)
Landelijke anonieme dataset (basisvragen) wordt opgeslagen op de systemen van de GGD	Zie tabel 2.	Geen AVG-rol vanwege het ontbreken aan persoonsgegevens in deze dataset.
Landelijke anonieme dataset (basisvragen) wordt opgeslagen op	Zie tabel 2.	Geen AVG-rol vanwege het ontbreken aan

Gegevensverwerking	Persoonsgegevens	Partij
de systemen van GGD GHOR Nederland		persoonsgegevens in deze dataset.
Genereren van output in de vorm van presentaties, infographics etc.	Alle output die gepresenteerd wordt op welke wijze dan ook, is op geaggregeerd niveau, dat wil zeggen dat respondenten niet meer herleidbaar zijn.	RIVM (zelfstandig verwerkingsverantwoordelijke) GGD (zelfstandig verwerkingsverantwoordelijke) GGD GHOR Nederland (geen AVG-rol vanwege anonieme dataset)
Onderzoek door derden	Alle output die gepresenteerd wordt op welke wijze dan ook, is op geaggregeerd niveau, dat wil zeggen dat respondenten niet meer herleidbaar zijn.	Registratiecommissie bestaande uit onderzoekers publieke gezondheid van 6 GGD'en en één onderzoeker van het RIVM beoordeelt een aanvraag voor onderzoek door derden. Alleen analyses mogelijk op landelijke anonieme dataset.



Figuur 1. Stroomschema gegevensverwerking

Het doeleinde van de verwerking is om uitvoering te geven aan de publieke taak die voortvloeit uit de Wet publieke gezondheid ex artikel 2 lid 2 sub a jo. artikel 2 lid 1 Besluit publieke gezondheid en rust op de GGD'en. Opgesomd dient de GM Jeugd 2023 de volgende doelen:

- Het verkrijgen van inzicht in de gezondheid, welzijn en leefstijl van jongeren in klas 2 en 4 van het reguliere voortgezet onderwijs.
- Het ontwikkelen van lokaal en landelijk beleid om de gezondheid van jongeren te bevorderen.
- De gezondheidssituatie van jongeren onder de aandacht te brengen en hen aanzetten tot de ontwikkeling van gericht preventief gezondheidsbeleid.

Het RIVM heeft de opdracht van het ministerie van VWS om de landelijke harmonisatie van de Gezondheidsmonitors te organiseren en faciliteren (overeenkomstig artikel 3 lid 1 sub a van de Wet op het RIVM). Het RIVM maakt gebruik van de gegevens omdat het RIVM op landelijk niveau een taak heeft periodiek te rapporteren over de toestand en de toekomstige ontwikkeling van de volksgezondheid en het milieu (artikel 3 lid 1 sub b van de Wet op het RIVM). Dit betreft de wettelijke taak die het RIVM heeft met betrekking tot de volksgezondheid waaronder de websites volksgezondheidszorg.info, de Staat van Volksgezondheid en Zorg (<https://www.staatvenz.nl/>).

6. Verwerkingsdoeleinden en doelbinding

Het doel van de verwerking is het uitvoeren van een wettelijke taak om de gezondheid van burgers en in het bijzonder de jeugd in kaart te brengen. Eventuele persoonsgegevens worden alleen voor dit doel verwerkt. Partijen hebben niet het doel om te achterhalen wie de antwoorden hebben gegeven.

Derden mogen onderzoek uitvoeren op de landelijke anonieme dataset (basisvragen) van de GM Jeugd 2023. Zij dienen hiervoor een aanvraag in te dienen bij het [Loket Gezondheidsmonitors](#). De aanvraag wordt vervolgens beoordeeld door de registratiecommissie Gezondheidsmonitors.

Deze commissie beoordeelt of de aanvraag voldoet aan de vastgelegde criteria. De criteria zijn te vinden op het loket Gezondheidsmonitors onder uitleg en criteria. Op het moment dat derden toegang krijgen tot de dataset en deze willen analyseren, kan dit enkel via de DRE van RIVM. De DRE is een onderzoeksplatform (zie hierna in hoofdstuk 10). Er wordt geen fysieke data gedeeld met derden.

7. Betrokken partijen

In Tabel 4 zijn alle organisaties die betrokken zijn per voorgenomen gegevensverwerking benoemd.

Tabel 4. Betrokken partijen

Partij	Rol	Contract gesloten	Toelichting
Leerlingen	Betrokkenen	N.v.t.	Vullen de vragenlijsten in.
R2E	Verwerker van GGD'en en RIVM.	Ja, RIVM, GGD'en en R2E sluiten een dienstverleningsovereenkomst af en het RIVM en de GGD'en sluiten ieder zelf een verwerkersovereenkomst met R2E af.	Zet de vragenlijsten uit, slaat de gegevens op en verzend de ruwe regionale datasets naar GGD'en en het RIVM.
Trimbos-instituut	Samenwerkingspartner van het RIVM en de GGD'en bij geïntegreerde de afname van de Trimbos vragenlijsten en de GM Jeugd 2023.	Ja, RIVM, GGD'en en het Trimbos-instituut sluiten een samenwerkingsovereenkomst af.	Werkt samen met RIVM en de GGD'en om het Peilstations- en ESPAD-onderzoek uit te voeren tegelijkertijd met de GM Jeugd 2023. Dit is een aparte verwerking, Trimbos heeft de vragenlijst als anoniem gekwalificeerd.
Minister van VWS	Zie hierna bij RIVM	Zie hierna bij RIVM	Het RIVM is een zelfstandig onderdeel (agentschap) van het Ministerie van VWS. De Minister van VWS is de formele verwerkingsverantwoordelijke voor de verwerkingen van het RIVM.
RIVM	<ul style="list-style-type: none"> - Samenwerkingspartner van het Trimbos-instituut en de GGD'en bij de geïntegreerde afname van de Trimbos vragenlijsten en de GM Jeugd 2023. Gezamenlijk verwerkingsverantwoordelijke met de GGD'en voor de basisvragenlijst. - Zelfstandig verwerkingsverantwoordelijke voor de ruwe regionale datasets (basisvragen), het opschonen ervan, aanmaken van indicatoren, 	Ja, RIVM, GGD'en en het Trimbos-instituut sluiten een samenwerkingsovereenkomst af en RIVM, GGD'en en GGD GHOR Nederland sluiten een convenant af.	De Minister van VWS is als bestuursorgaan verantwoordelijk voor verwerkingen van persoonsgegevens door het RIVM. De taken van de Minister zijn in de praktijk belegd bij het RIVM. Het RIVM is aan te merken als feitelijk verwerkingsverantwoordelijke namens de Minister van VWS.

Partij	Rol	Contract gesloten	Toelichting
	weegfactoren en de landelijke anonieme dataset.		Zie tabel 2 voor een overzicht van de persoonsgegevens. Het RIVM ontvangt de ruwe regionale datasets van alle GGD'en van R2E.
GGD'en	<ul style="list-style-type: none"> - Samenwerkingspartner van het Trimbos-instituut en het RIVM bij de geïntegreerde afname van de Trimbos vragenlijsten en de GM Jeugd 2023. Gezamenlijk verwerkingsverantwoordelijke met het RIVM voor de basisvragenlijst. - Zelfstandig verwerkingsverantwoordelijke voor de ruwe regionale dataset (basisvragen + lokale vragen) en de bewerkte regionale dataset (basisvragen). - Ontvanger van landelijke anonieme dataset. 	Ja, RIVM, GGD'en en het Trimbos-instituut sluiten een samenwerkingsovereenkomst af en RIVM, GGD'en en GGD GHOR Nederland sluiten een convenant af.	Zie tabel 2 voor een overzicht van de persoonsgegevens. GGD'en ontvangen de eigen ruwe regionale dataset van R2E en de eigen bewerkte regionale dataset van het RIVM. Daarnaast ontvangen GGD'en de landelijke anonieme dataset van het RIVM.
GGD GHOR Nederland	Ontvanger van landelijke anonieme dataset.	Ja, RIVM, GGD'en en GGD GHOR Nederland sluiten een convenant af.	GGD GHOR Nederland ontvangt de landelijke anonieme dataset van het RIVM.
Scholen	Ontvanger anonieme schoolrapportage o.b.v. ongewogen regionale datasets.	N.v.t.	Scholen ontvangen geaggregeerde ongewogen uitkomsten van de eigen school van de betreffende GGD.
Gemeenten	Ontvanger anonieme gemeenterapportage o.b.v. gewogen regionale datasets.	N.v.t.	Gemeenten ontvangen geaggregeerde gewogen uitkomsten van de eigen gemeente van de betreffende GGD.
Derden	Ontvanger van landelijke anonieme dataset.	Ja, derden ondertekenen een geheimhoudingsverklaring.	Via de Digital Research Environment van het RIVM kan een derde toegang krijgen tot de landelijke anonieme dataset. In deze omgeving kan het betreffende onderzoek door derden worden uitgevoerd, de landelijke anonieme dataset wordt niet fysiek gedeeld met derden.

Er is een samenwerking aangegaan tussen het RIVM, GGD'en en het Trimbos-instituut voor de uitvoering van de GM Jeugd 2023, het Peilstationsonderzoek 2023 en ESPAD 2023. Het RIVM,

GGD'en en het Trimbos-instituut hebben ervoor gekozen om de Trimbos vragenlijsten en de GM Jeugd 2023 geïntegreerd af te nemen. Hiervoor worden per klas 1 á 2 betrokkenen per toeval geselecteerd om de vragenlijsten van het Trimbos-instituut in te vullen. Dit gebeurt na afloop van het invullen van drie selectievragen voor de leerlingen uit klas 2 en vier selectievragen voor de leerlingen uit klas 4. De selectievragen zijn voor alle betrokkenen gelijk en na deze drie/vier vragen, verschilt de vragenlijst van de GM Jeugd van de vragenlijsten van het Trimbos-instituut. Middels een samenwerkingsovereenkomst worden afspraken vastgelegd tussen het RIVM, de GGD'en en het Trimbos-instituut.

Trimbos-instituut

Het Trimbos-instituut heeft samen met het RIVM, GGD'en en GGD GHOR Nederland invulling gegeven aan de eerste drie vragen voor klas 2 en de eerste vier vragen voor klas 4 van de vragenlijst voor de GM Jeugd 2023. De vragen zijn nodig om een selectie kunnen maken voor het Trimbos-instituut. Een kleine selectie van leerlingen gaat na de eerste drie/vier vragen verder met het invullen van een vragenlijst van het Trimbos-instituut en valt daarmee buiten de scope van deze DPIA en verantwoordelijkheid van het RIVM en de GGD'en. Het Trimbos-instituut heeft de vragenlijsten voor zowel het Peilstationsonderzoek als ESPAD als anoniem bestempeld. Het Trimbos-instituut heeft geen wettelijke grondslag om herleidbaar vragenlijstonderzoek uit te voeren. GGD GHOR Nederland, GGD'en en RIVM hebben de vragenlijst van de GM Jeugd 2023 wel als herleidbaar bestempeld.

8. Belangen bij de gegevensverwerkingen

In Tabel 5 zijn alle belangen die de verschillende partijen kunnen hebben beschreven.

Tabel 5. Belangen bij de gegevensverwerkingen

Partij	Belangen
Leerlingen	Leerlingen hebben een belang bij een zorgvuldige verwerking van hun persoonsgegevens.
R2E	Als verwerker heeft R2E de plicht om de persoonsgegevens conform overeenkomsten te verwerken.
RIVM	Het RIVM faciliteert en ondersteunt de GGD'en in het uitzetten van de GM Jeugd 2023. Het RIVM heeft de wettelijke taak om periodiek te rapporteren over de toestand en de toekomstige ontwikkeling van de volksgezondheid en het milieu. De GM Jeugd 2023 maakt onderdeel uit van deze verplichting.
GGD'en	GGD'en doen een beroep op de publieke taak welke op de GGD rust om onderzoek uit te voeren naar de volksgezondheid in de eigen regio. De GM Jeugd 2023 maakt onderdeel uit van deze publieke taak uit de Wpg.
GGD GHOR Nederland	GGD GHOR Nederland is de belangenbehartiger van de GGD'en en faciliteert en ondersteunt de GGD'en in het uitzetten van de GM Jeugd 2023. GGD GHOR Nederland ontvangt de landelijke anonieme dataset van het RIVM.
Scholen	Scholen hebben een belang bij de schoolrapportage. Het geeft de scholen inzicht in de gezondheidssituatie van de eigen leerlingen.
Gemeenten	Gemeenten hebben de publieke taak om onderzoek te doen naar de volksgezondheid van de eigen gemeenten. De GM Jeugd 2023 maakt onderdeel uit van deze (wettelijke) onderzoekstaak.
Derden	Derden kunnen een aanvraag indienen voor onderzoek op de landelijke anonieme dataset.

9. Verwerkingslocaties

In Tabel 6 is benoemd in welke landen de voorgenoemde gegevensverwerkingen plaatsvinden.

Tabel 6. Verwerkingslocaties

Gegevensverwerkingen	Verwerkingslocaties	Doorgifte- mechanisme	Applicatie
Invullen vragenlijst door betrokkenen	Bij R2E op servers in Nederland	N.v.t.	Survalyzer
Gegevens opslaan op server bij verwerker	Bij R2E op servers in Nederland	N.v.t.	Survalyzer
Ruwe regionale dataset (basisvragen + lokale vragen) van de eigen regio naar de betreffende GGD	Bij GGD'en op servers in Nederland	N.v.t.	SmartLockr
Ruwe regionale datasets (basisvragen) van alle GGD'en naar RIVM	Bij het RIVM op servers in Nederland	N.v.t.	SmartLockr
Ruwe regionale datasets (basisvragen) van alle GGD'en opschonen, indicatoren en weegfactoren aanmaken	Bij het RIVM op servers in Nederland	N.v.t.	SPSS, R
Ruwe en bewerkte regionale datasets (basisvragen) worden opgeslagen op de eigen systemen van het RIVM	Bij het RIVM op servers in Nederland	N.v.t.	N.v.t.
Bewerkte regionale dataset (basisvragen) van de eigen regio naar de betreffende GGD	Bij GGD'en op servers in Nederland	N.v.t.	RIVM FileSender
Ruwe en bewerkte regionale datasets (basisvragen + lokale vragen) worden opgeslagen op de eigen systemen van de GGD	Bij GGD'en op servers in Nederland	N.v.t.	N.v.t.
Bewerkte regionale datasets (basisvragen) samenvoegen en landelijke anonieme dataset maken	Bij het RIVM op servers in Nederland	N.v.t.	SPSS
Landelijke anonieme dataset (basisvragen) wordt opgeslagen op de systemen van het RIVM	Bij het RIVM op servers in Nederland	N.v.t.	N.v.t.
Landelijke anonieme dataset (basisvragen) naar GGD'en en GGD GHOR Nederland	Bij GGD'en en GGD GHOR Nederland op servers in Nederland	N.v.t.	RIVM FileSender
Landelijke anonieme dataset (basisvragen) wordt opgeslagen op de systemen van de GGD	Bij GGD'en op servers in Nederland	N.v.t.	N.v.t.
Landelijke anonieme dataset (basisvragen) wordt opgeslagen op de systemen van GGD GHOR Nederland	Bij GGD GHOR Nederland op servers in Nederland	N.v.t.	N.v.t.
Genereren van output in de vorm van presentaties, infographics etc.	N.v.t.	N.v.t.	SPSS, R
Onderzoek door derden	Bij het RIVM op servers in Nederland	N.v.t.	Digital Research Environment

Verwerkingen door R2E vinden plaats op basis van de verwerkersovereenkomsten tussen R2E en het RIVM/de GGD'en. Verwerkingen door RIVM vinden plaats op basis van het convenant tussen het RIVM, GGD'en en GGD GHOR Nederland.

10. Technieken en methoden van de gegevensverwerkingen

De vragenlijsten worden door R2E digitaal aangeboden via een link die per school verschillend is. Via deze link kan een leerling de vragenlijst invullen en komen de resultaten bij R2E op hun servers en systemen terecht. De vragenlijst wordt uitgevoerd in de applicatie *Survalyzer* van R2E. Verder doet R2E een aantal kleine verwerkingen op alle datasets. Zo wordt de geboortemaand en jaar omgezet naar leeftijd voor de GGD'en en het RIVM. Daarnaast wordt bij GGD'en die postcode 6 gebruiken in afwijking van de landelijk geadviseerde postcode 4, de postcode 6 met behulp van een aangeleverde syntax omgezet naar wijk/buurtcijfers. De letters van de postcode worden daarna niet meegeleverd door R2E in het regionale databestand van de GGD'en.

Verzenden van data vanuit R2E

R2E verstuurt een ruwe en onbewerkte dataset met alleen de landelijke basisvragen in 26 regionale bestanden naar het RIVM. Dit gaat via een beveiligde verbinding van SmartLockr. Daarnaast verstuurt R2E 26 keer de volledige (basisvragen en lokale vragen) ruwe en onbewerkte dataset naar elke GGD. Dit gaat via een beveiligde verbinding van SmartLockr. Het versturen van data door R2E gebeurt via Smartlockr, een beveiligde manier om data uit te wisselen middels een tweestaps-verificatie via een code op de mobiele telefoon of e-mailadres van de ontvanger. Voorafgaand aan deze verzending wordt een check gedaan of de data correct aan komt bij het RIVM en GGD. In het programma van eisen is opgenomen dat elke GGD minstens één keer een testbestand ontvangt. Maximaal wordt er twee keer een testbestand verstuurd.

Versturen van data vanuit RIVM

RIVM verstuurt na het schonen, wegen en het aanmaken van indicatoren de bestanden via *RIVMFileSender*. Er wordt gebruikt gemaakt van *RIVMFilesender* welke is getoetst aan de beveiligingsvereisten van de BIO. RIVM verstuurt de regionale bewerkte dataset naar de betreffende GGD. Daarnaast ontvangt elke GGD de landelijke anonieme dataset (basisvragen) ter vergelijking met de eigen regio (benchmark).

Het RIVM verstuurt aan het einde van het gehele traject de landelijke anonieme dataset (basisvragen) naar GGD GHOR Nederland. In deze dataset zitten geen antwoorden meer op de vragen uit de vragenlijst en worden alleen de indicatoren behouden. Hiervoor zal GGD GHOR Nederland een voorstel doen ten aanzien van welke variabelen uit de landelijke dataset (basisvragen) kunnen worden verwijderd ten behoeve van anonimisering. Dit voorstel wordt gedeeld met de GGD'en en de werkgroep Statistical Disclosure Control van het RIVM, zij kunnen hierop reageren en het voorstel aanscherpen. Uiteindelijk zal het RIVM de vastgestelde lijst met variabelen verwijderen en de landelijke geanonimiseerde dataset (basisvragen) delen met GGD GHOR Nederland.

Bij het RIVM wordt de dataset opgeslagen binnen de *Digital Research Environment (DRE)*. De DRE is een onderzoeksplatform van het RIVM waardoor gegevens niet meer fysiek hoeven worden uitgewisseld met onderzoekers. De gegevens blijven op een server van het RIVM opgeslagen en daar wordt het onderzoek uitgevoerd. Als een derde een onderzoek wenst uit te voeren op het databestand kan dit alleen binnen deze omgeving worden gedaan. Verder kan er een syntax worden aangeleverd voor extra analyses, die niet mogelijk zijn op de landelijke anonieme dataset. Bijvoorbeeld wanneer een derde wil kijken naar stedelijkheid of gemeente (variabelen die niet meer in de landelijke anonieme dataset zitten).

Er worden geen verwerkingen gedaan door middel van geautomatiseerde besluitvorming. Er is geen sprake van big dataverwerkingen, maar wel van grootschalige verwerkingen, omdat er z'n 175.000 a 200.000 betrokkenen deelnemen aan de GM Jeugd.

11. Juridisch en beleidsmatig kader

Hieronder in Tabel 7 zijn alle [wet- en regelgeving](#) en beleid met mogelijke gevolgen voor de voorgenomen gegevensverwerkingen beschreven.

Tabel 7. Juridisch en beleidsmatig kader

Gegevensverwerkingen	Juridisch en/of beleidsmatig kader	Wetsartikelen
Gegevensverwerking door R2E	Verwerker van het RIVM en de GGD'en welke gebruik maakt van de rechtsgrond die het RIVM en de GGD'en hebben	
Gegevensverwerkingen door RIVM	Algemeen belang	Art. 3 lid 1 sub a jo. b Wet op het RIVM
Gegevensverwerking door GGD'en	Algemeen belang	Art. 2 lid 2 sub a Wpg jo. Art. 2 lid 1 Besluit Publieke gezondheid
Gegevensverwerking door GGD GHOR Nederland	N.v.t. ontvangt alleen anonieme data	
Onderzoek door derden	Algemeen belang in het kader van wetenschappelijk onderzoek	

12. Bewaartermijnen

Hieronder in Tabel 8 zijn de [bewaartermijnen](#) van de persoonsgegevens aan de hand van de gegevensverwerkingen en de verwerkingsdoeleinden beschreven.

Tabel 8. Bewaartermijnen

Gegevensverwerking	Bewaartermijn	Motivatie bewaartermijn
Invullen vragenlijst door betrokkenen	Zolang noodzakelijk tot de vragenlijsten succesvol zijn uitgewisseld met RIVM en GGD'en.	
Gegevens opslaan op server bij verwerker	Zolang noodzakelijk tot de vragenlijsten succesvol zijn uitgewisseld met RIVM en GGD'en.	
Ruwe regionale dataset (basisvragen + lokale vragen) van de eigen regio naar de betreffende GGD	Voorgestelde bewaartermijn 12 jaar. *	
Ruwe regionale datasets (basisvragen) van alle GGD'en naar RIVM	Het RIVM bewaart de niet-geanonimiseerde data (ruwe data en regionale databestanden) 10 jaar.	4.5 vanuit de selectielijst RIVM
Ruwe regionale datasets (basisvragen) van alle GGD'en opschonen, indicatoren en weegfactoren aanmaken	Het RIVM bewaart de niet-geanonimiseerde data (ruwe data en regionale databestanden) 10 jaar.	4.5 vanuit de selectielijst RIVM
Ruwe en bewerkte regionale datasets (basisvragen) worden opgeslagen op de eigen systemen van het RIVM	Het RIVM bewaart de niet-geanonimiseerde data (ruwe data en regionale databestanden) 10 jaar.	4.5 vanuit de selectielijst RIVM
Bewerkte regionale dataset (basisvragen) van de eigen regio naar de betreffende GGD	Voorgestelde bewaartermijn 12 jaar. *	
Ruwe en bewerkte regionale datasets (basisvragen + lokale vragen) worden opgeslagen op de eigen systemen van de GGD	Voorgestelde bewaartermijn 12 jaar. *	
Bewerkte regionale datasets (basisvragen) samenvoegen en landelijke anonieme dataset maken	Het RIVM bewaart de niet-geanonimiseerde data (ruwe data en regionale databestanden) 10 jaar.	4.5 vanuit de selectielijst RIVM
Landelijke anonieme dataset (basisvragen) wordt opgeslagen op de systemen van het RIVM	N.v.t. bestand is geanonimiseerd	
Landelijke anonieme dataset (basisvragen) naar GGD'en en GGD GHOR Nederland	N.v.t. bestand is geanonimiseerd	
Landelijke anonieme dataset (basisvragen) wordt opgeslagen op de systemen van de GGD	N.v.t. bestand is geanonimiseerd	
Landelijke anonieme dataset (basisvragen) wordt opgeslagen op	N.v.t. bestand is geanonimiseerd	

Gegevensverwerking	Bewaartermijn	Motivatie bewaartermijn
de systemen van GGD GHOR Nederland		
Genereren van output in de vorm van presentaties, infographics etc.	N.v.t. output is geaggregeerd	
Onderzoek door derden	N.v.t. bestand is geanonimiseerd	

** Regionale GGD'en bepalen zelf de bewaartermijn van de vragenlijsten. De wet bepaalt geen specifieke termijn. Daarom dient te worden onderzocht hoelang de gegevens noodzakelijk zijn. Voor monitoren wordt vaak gesteld dat er trendanalyse mogelijk moet zijn, en daarvoor zijn gegevens van ten minste 3 monitoren nodig. Advies bewaartermijn komt daarmee uit op 12 jaar. De regionale GGD dient hierin zelf een afweging te maken welke bewaartermijn wordt gehanteerd, en dient deze keuze te motiveren.*

13. Rechtsgrond

Hieronder in tabel 9 is de uitzonderingsgrond per gegevensverwerking beschreven.

Tabel 9. Rechtsgrond

Gegevensverwerking	Uitzonderingsgrond	Grondslag
Gegevensverwerking door R2E	Verwerker van de GGD'en en het RIVM	Art. 6 lid 1 sub e AVG, art. 9 lid 2 sub i AVG
Gegevensverwerking door RIVM	Algemeen belang uit art. 3 lid 1 sub a jo. B wet op het RIVM	Art. 6 lid 1 sub e AVG, art. 9 lid 2 sub i AVG
Gegevensverwerking door GGD'en	Algemeen belang uit Art. 2 lid 2 sub a Wpg jo. Art. 2 lid 1 Besluit Publieke Gezondheid	Art. 6 lid 1 sub e AVG jo. Art. 9 lid 2 sub i AVG
Onderzoek door derden	Verwerking is in algemeen belang in het kader van wetenschappelijk onderzoek	Art. 89 AVG jo. Art. 24 UAVG

In de vragenlijsten worden gezondheidsgegevens verwerkt. Dit kunnen bijzondere persoonsgegevens zijn. De verwerking is noodzakelijk voor de vervullen van een taak van algemeen belang op het gebied van de volksgezondheid. Deze taak is vastgelegd in de Wet op het RIVM, de Wet Publieke Gezondheid en het Besluit Publieke Gezondheid. De GGD en RIVM hebben een grondslag om (bijzondere) persoonsgegevens te verwerken in het kader van de Gezondheidsmonitor Jeugd 2023.

14. Noodzaak en evenredigheid

Bij het vaststellen van de onderwerpen en de formulering van de vragen is rekening gehouden met de noodzaak en het belang van de vragen, en of deze in verhouding staan tot de doelen van de Gezondheidsmonitor. Hierbij is rekening gehouden met de proportionaliteit en subsidiariteit. Een vragenlijst is een proportioneel instrument om te voldoen aan het belang om inzicht te krijgen in de volksgezondheid, omdat de vragenlijst vrijwillig wordt ingevuld en de betrokkene op ieder moment kan stoppen met invullen. Ook worden er geen direct herleidbare gegevens uitgevraagd. Daarnaast is bij het vaststellen van de onderwerpen en de formulering van de vragen goed nagedacht over de noodzaak en belang en of deze in verhouding staan tot de doeleinden van dit onderzoek. Ook heeft de betrokkene ruimte om antwoord te geven in een schaal. Het betreft gesloten vragen.

Vanaf het moment dat de betrokkene start met het invullen van de vragenlijst worden de gegevens opgeslagen. Als men halverwege wil stoppen en niet wil dat de tot dan toe ingevulde antwoorden bewaard worden, dan moet men terug in de vragenlijst en de ingevulde antwoorden wissen. Er wordt een werkinstructie aan betrokkene gegeven om ervoor te zorgen dat deze op de hoogte is van hoe het invullen van de vragenlijst en het eventuele wissen werkt.

Daarnaast is rekening gehouden met subsidiariteit. Een vragenlijst is een weinig ingrijpende manier om gezondheidsgegevens te verkrijgen. De betrokkene kan de vragenlijst in eigen tempo invullen en er worden geen verdere details gevraagd/gegevens verwerkt welke niet strikt noodzakelijk zijn voor het doel van de vragenlijst.

Bij de uitvraag van de vragenlijsten worden geen persoonsgegevens opgevraagd die directe herleidbaarheid opleveren. Zo wordt alleen postcode en geboortejaar en -maand uitgevraagd in plaats van de volledige geboortedatum en woonadres. Toch is het theoretisch mogelijk om iemand te herleiden aan de hand van de antwoorden op de vragenlijsten. Er is gelet op het beginsel van subsidiariteit geen andere manier om minder of geen persoonsgegevens te verwerken om de GM Jeugd uit te voeren. Hiermee wordt er voldaan aan dit beginsel uit de AVG. Geboortejaar en -maand is nodig omdat er op basis van deze variabelen betrokkenen worden geselecteerd om deel te nemen aan de vragenlijsten van het Trimbos-instituut. Er is een specifieke peildatum nodig waar het Trimbos-instituut op filtert bij het uitzetten van de vragenlijst. Research 2Evolve zet geboortemaand en -jaar om naar leeftijd voordat de ruwe regionale datasets gedeeld worden met het RIVM en de GGD'en.

15. Rechten van betrokkenen

Tabel 10. Rechten van betrokkenen

Rechten van betrokkene	Procedure ter uitvoering	Beperking op grond van wettelijke uitzondering
Recht van inzage	Praktisch onmogelijk vanwege ontbreken van direct herleidbare gegevens.	
Recht op rectificatie en aanvulling	Praktisch onmogelijk vanwege ontbreken van direct herleidbare gegevens.	
Recht op vergetelheid	Praktisch onmogelijk vanwege ontbreken van direct herleidbare gegevens.	
Recht op beperking van de verwerking	Praktisch onmogelijk vanwege ontbreken van direct herleidbare gegevens.	
Recht op dataportabiliteit	Praktisch onmogelijk vanwege ontbreken van direct herleidbare gegevens.	
Recht niet onderworpen te worden aan geautomatiseerde besluitvorming	Praktisch onmogelijk vanwege ontbreken van direct herleidbare gegevens.	
Recht om bezwaar te maken	Ouders en leerlingen kunnen te allen tijde deelname weigeren, zonder opgave van reden. Zij worden vooraf door de school geïnformeerd over het onderzoek. Ouders kunnen de deelname van hun kind jonger dan 16 jaar weigeren door dit aan de school kenbaar te maken. Kinderen van 16 jaar en ouder kunnen deelname weigeren door dit zelf aan de school kenbaar te maken. Leerlingen die deelnemen, vullen tijdens een lesuur in de klas de digitale vragenlijst in. Zij kunnen vragen overslaan of het invullen stoppen.	
Recht op duidelijke informatie	Door elke GGD wordt een duidelijke privacyverklaring opgesteld, GGD GHOR Nederland levert hiervoor een format aan bij alle GGD'en. Op het startscherm van de vragenlijst en in de informatie voor leerlingen en ouders/verzorgers wordt naar deze privacyverklaring verwezen.	

Het is vrijwel onmogelijk om een persoon te herleiden nadat deze een vragenlijst heeft ingevuld. Mocht er een verzoek binnen komen dan zal het lastig tot onmogelijk zijn om dit verzoek uit te voeren. Betrokkenen worden hier voorafgaand aan het invullen van de vragenlijsten over geïnformeerd. Dit staat in de Privacyverklaring van de GGD'en en op het beginscherm van de vragenlijst. Op deze manier worden betrokkenen geïnformeerd dat een verzoek voor de rechten van betrokkenen haast niet uitgevoerd kan worden door de GGD'en, zodat de betrokkenen hier rekening mee kunnen houden bij de keuze om de vragenlijsten wel of niet in te vullen.

16. Risico's voor betrokkenen

Hieronder in de tabel staat de beschrijving en beoordeling van de risico's over de gegevensverwerkingen voor de rechten en vrijheden van betrokkenen beschreven. Voor de inschatting van de kans (K), impact (I) en risico voor en na maatregelen worden de niveaus 'zeer laag', 'laag', 'gemiddeld', 'hoog' en 'zeer hoog' aangegeven. De kans wordt bepaald aan de hand van de formule kans x impact x prioriteit. Vervolgens is er gekeken welke technische, organisatorische en juridische maatregelen in redelijkheid worden getroffen om de hiervoor beschreven risico's te voorkomen of te verminderen.

Tabel 11. Risicomatrix kans * impact

Kans ↓	Impact →				
	1	2	3	4	5
1	Zeer laag (1)	Zeer laag (2)	Zeer laag (3)	Laag (4)	Laag (5)
2	Zeer laag (2)	Laag (4)	Laag (6)	Laag (8)	Gemiddeld (10)
3	Zeer laag (3)	Laag (6)	Laag (9)	Gemiddeld (12)	Hoog (15)
4	Laag (4)	Laag (8)	Gemiddeld (12)	Hoog (16)	Zeer hoog (20)
5	Laag (5)	Gemiddeld (10)	Hoog (15)	Zeer hoog (20)	Zeer hoog (25)

Tabel 12. Risico's voor betrokkenen

#	Risico's	K	I	Risico voor maatregel	Maatregelen	Risico na maatregel
1	Door de grote hoeveelheid betrokkenen en de niet directe herleidbaarheid is het moeilijk voor de verschillende partijen om de rechten van betrokkenen uit te voeren voor het geval dat een verzoek wordt ingediend. Daarnaast is het lastig om aan de hand van de vragenlijsten betrokkenen te herleiden, dus is moeilijk persoonsgegevens aan een persoon te koppelen, zodat verzoeken van betrokkenen in de praktijk niet kunnen worden ingewilligd.	2	3	6 Laag	Duidelijk communiceren dat het gelet op de inhoud van de vragenlijst het moeilijk is voor verwerkingsverantwoordelijke om rechten van betrokkenen uit te voeren. Aansluiten op de privacyverklaring en dit punt expliciet benoemen. Beginscherm aanpassen om alle informatie te geven over het verwerken. Twee korte zinnen met een verwijzing naar de link naar privacyverklaring. Wordt al gedaan.	Zeer laag
2	Verschiedende verwerkingsverantwoordelijken hebben invloed op het	2	3	6 Laag	Afspraken vastleggen in de samenwerkingsovereenkomst en/of convenanten en wezenlijke inhoud bekend	Zeer laag

	proces waardoor het onduidelijk kan worden wie waar verantwoordelijk voor is.				maken (zie art. 26 lid 2 AVG) in de privacyverklaring	
3	De vragenlijst van het Trimbos-instituut is door het Trimbos-instituut zelf als anoniem gekwalificeerd. Dit betekent dat de rechten en plichten niet gelden voor het Trimbos-instituut en de gegevens van de betrokkenen worden niet op dezelfde manier beschermd.	3	2	6 Laag	Maak duidelijke afspraken met het Trimbos-instituut over de rechten en plichten uit de AVG en leg deze vast in de Samenwerkingsovereenkomst. De keuze van het Trimbos-instituut om de dataverzameling als anoniem te kwalificeren heeft als consequentie dat de betrokkenen niet dezelfde bescherming krijgen indien de vragenlijst van het Trimbos-instituut wordt ingevuld.	Zeer Laag
4	Risico op misbruik van data. Omdat het Trimbos-instituut de vragenlijst niet als herleidbaar beschouwt bestaat de kans dat deze data niet in overeenstemming met de AVG wordt verwerkt. Dit kan ook gevolgen hebben voor de GGD.	2	4	8 Laag	Ga na of het Trimbos-instituut de vragenlijst anoniem kan maken waardoor de AVG niet meer van toepassing is.	Zeer laag
5	Het risico bestaat dat betrokkene niet goed weet hoe de verwerking van persoonsgegevens kan worden gestopt.	2	2	4 Laag	Duidelijke communicatie door middel van de privacyverklaring en werkinstructies aan betrokkenen op welke wijze de verwerking van persoonsgegevens kan worden gestopt. De privacyverklaring is reeds aangepast om dit te verduidelijken.	Zeer Laag

17. Maatregelen

De volgende maatregelen zijn genomen om de persoonsgegevens van de betrokkenen te beschermen of om ervoor te zorgen dat er zo min mogelijk persoonsgegevens worden verwerkt.

Maatregelen genomen door het RIVM, de GGD'en, GGD GHOR Nederland en het Trimbos-instituut:

- Het Trimbos-instituut heeft haar vragenlijsten voorgelegd aan de interne toetsingscommissie (Trimbos Ethische Toetsingscommissie, TET). De TET geeft een advies over alle niet-WMO plichtige onderzoeken. De TET heeft geoordeeld dat het om een anoniem onderzoek gaat. Dat wil zeggen dat personen niet op basis van hun antwoorden op vragen en/of andere gegevens kunnen worden geïdentificeerd.
- Herleidbaarheid tot de persoon is zoveel mogelijk beperkt. Er zijn een aantal maatregelen genomen om de herleidbaarheid te verlagen. De eerste maatregel is dat in klas 2 enkel gevraagd wordt naar leeftijd, zodat geboortemaand en -jaar niet bekend zijn. De tweede maatregel is dat voor de leerlingen in klas 4 bij de verwerker (R2E) de geboortemaand en -jaar omzet naar leeftijd voordat de ruwe regionale datasets gedeeld worden met het RIVM en de GGD'en.
- Het Trimbos-instituut heeft een vraag over postcode opgenomen in hun eigen vragenlijst voor het Peilstations- en ESPAD-onderzoek. Postcode (4 cijfers) wordt niet opgeslagen in het databestand maar direct door middel van een postcodetabel omgezet naar een stedelijkheidsgraad in 5 categorieën.
- Het Trimbos-instituut heeft een vraag over migratieachtergrond opgenomen in de vragenlijst van het Trimbos. Om herleidbaarheid te voorkomen is deze vraag onderverdeeld in drie antwoorden: Nederland, buitenland of weet ik niet. Hierdoor wordt de herleidbaarheid tot een minimum beperkt.
- Er is een duidelijke scheiding gemaakt tussen de vragenlijsten van GM Jeugd en het Trimbos-instituut. Dit wordt gedaan door voorafgaand aan de vragenlijst de leerlingen te informeren over de mogelijkheid dat zij kunnen worden uitgekozen, door middel van loting, om de vragenlijst van het Trimbos-instituut in te vullen. De lay-out van de vragenlijst van de GM Jeugd en het Trimbos-instituut zijn verschillend qua indeling en qua kleurgebruik. Wanneer de leerling naar de vragenlijst van het Trimbos-instituut wordt doorgestuurd, krijgt deze nogmaals (na de eerste drie, respectievelijk vier vragen) een tussenscherm te zien met informatie over het onderzoek van het Trimbos-instituut. Het logo van het Trimbos-instituut wordt aan het begin en aan het einde van de vragenlijst getoond. Na afloop van de vragenlijst wordt de leerling nogmaals geïnformeerd over de organisatie van wie de vragenlijst is ingevuld. Hierin wordt verwezen naar de mogelijkheid om vragen te stellen aan het Trimbos-instituut of de GGD'en.



Figuur 2. Tussenscherm GGD – Trimbos vragenlijsten



Figuur 3. Eindscherm Trimbos vragenlijsten

- Het Trimbos-instituut is overeengekomen met de GGD'en dat de vragenlijsten alleen voor het Peilstationsonderzoek en ESPAD-onderzoek zullen worden gebruikt en niet voor andere doeleinden (Samenwerkingsovereenkomst).

Maatregelen genomen door GGD'en:

- Indien uitgevraagd, wordt postcode (6) door de verwerker (R2E) omgezet naar buurt-wijkcode, zodat de postcodeletters niet geleverd worden aan de GGD in hun regionale dataset.
- In de basisvragenlijst wordt niet gewerkt met open velden. Hierdoor wordt de herleidbaarheid van de basisvragenlijst beperkt.
- De vragenlijsten worden op een beveiligde manier verstuurd door de verwerker R2E. Dit wordt gedaan door middel van een door Security gecontroleerde techniek. De vragenlijsten gaan naar de GGD'en en het RIVM. Het RIVM zorgt voor opschoning, weging en het aanmaken van indicatoren.
- In de bijlage is een standaard risico en maatregelen overzicht opgenomen welke is gecheckt door Privacy Office van GGD GHOR Nederland. Hieruit zijn geen bijzonderheden naar boven gekomen.

Maatregelen genomen door het RIVM:

- Het RIVM ontvangt alleen de basisvragen en niet het lokale gedeelte van de vragenlijst. Het is voor het RIVM niet mogelijk om één natuurlijk persoon aan te wijzen aan de hand van de ingevulde vragenlijsten. De vragenlijsten worden als geheel opgeschoond, gewogen en geanalyseerd waardoor eventuele uitkomsten van de GM Jeugd 2023 alleen gaan over de gehele groep en niet over de individu.

Maatregelen genomen door GGD GHOR Nederland:

- Alle overeenkomsten voorafgaand aan de verwerking zijn voorgelegd en ondertekend door alle contractpartijen, zodat ten tijde van de start van de GM Jeugd 2023 alles is overeengekomen.

Uit de beoordeling van de CISO van GGD GHOR Nederland blijkt dat deze maatregelen voldoende zijn op het gebied van informatiebeveiliging voor de verwerking van GM Jeugd 2023. Er hoeven geen additionele maatregelen te worden genomen op het gebied van informatiebeveiliging.